

neest

HUIS&TUIN • SPIJS&DRANK • COUNTRY LIVING • NATUUR&WELLNESS • HOBBY

JAARGANG 4 • NOVEMBER 2005 • NUMMER 25 • 3,50 EURO

Het subtiele kleurenpalet van Walda Pairon

Maak uw eigen
schemerlampen

Goudgele gratins

Wandelen in
Frans-Vlaanderen

**Ruwe tafels
met een ziel**

Herfsttuin met zwevende borders

Heerlijke notenschotels

Een ever is geen varken





Op de bovenverdieping neemt de slaapkamer van de ouders de hele ruimte boven de voormalige stallen in, waardoor het lijnenspel van de balken mooi kan worden beklemtoond.

Vanop een afstand kun je aan deze hoeve in de Kempen niet zien hoeveel werk de huidige toestand heeft gekost. Je denkt dat gebouw en omgeving er netjes uitzien en dat alles pas een nieuw laagje verf heeft gekregen. Alleen de aanplantingen in de tuin lijken van recentere datum, als je de lindebomen met hun voor de streek typische snoeivorm niet meetelt.

De reden voor die onderschatting is eenvoudig: het gebouw is beschermd, er mag dus niets aan de bestaande gevelopeningen worden veranderd. Bovendien moesten deuren en ramen, luikjes en sluitwerk naar het oorspronkelijk model worden vervaardigd. Zelfs de koetspoort van de oude stallen werd behouden, maar in de opening kwam een groot raam. Overdag staat de poort open en 's avonds wordt ze gesloten. Enkel het terras in Hollandse klinkers is nieuw.

Noodschuur

Eigenlijk moet je deze hoeve in haar omgeving zien — weiden waarin wedstrijdpaarden grazen — om de charme en de geprivilegieerde ligging naar waarde te schatten. De tuin kreeg dezelfde nonchalante allure met een massief vol informele rozen, hybriden van *Rosa moschata* die weelderig bloeien. De hele zomer lang volgen enorme trossen rozen elkaar op, want deze variëteiten zijn herbloeiend.

Op de achtergrond, de gevel van de woning: ramen met kleine ruitjes en een smalle deur met een bovenraam. Vanaf deze plek bekeken valt nu ook op hoe klein de woonruimte vroeger was, vergeleken bij de ruimte die voor de dieren bestemd was.

Om die woonruimte te vergroten werd een stuk aangebouwd. Daarin bevindt zich gelijkvloers het bureau en op de bovenverdieping de badkamer van de ouders. De nieuwe aanbouw onderscheidt zich duidelijk van het oude gebouw door de buitenbekleding in hout en doet wat denken aan een noodschuur zoals men die vroeger op boerderijen bouwde.

Om het nieuwe gedeelte beter bij het geheel te doen passen, gaf Walda Pairon het een grijs tintje, zodat het ouder lijkt en een mooie patina krijgt. Maar het is vooral binnen in de woning dat de interieurspecialiste haar talent voor kleuren en haar zin voor detail laat spelen. Let op de bijzondere vorm van de deuropeningen tussen het salon en de rest van de benedenverdieping.

In het grote salon — de vroegere paardenstallen — ligt een zeventiende-eeuws Hongaars parket van kops hout en in de eetkamer een oude terracottavloer. De zolderingen bestaan overal uit geverfde planken op houten balken, zoals dat past in een woning met een landelijk karakter. Voor de rest is de inrichting zeer elegant, met meubilair dat grotendeels uit de zeventiende en de achttiende eeuw stamt. Zelfs het hout voor de lage tafel is zeventiende-eeuws.

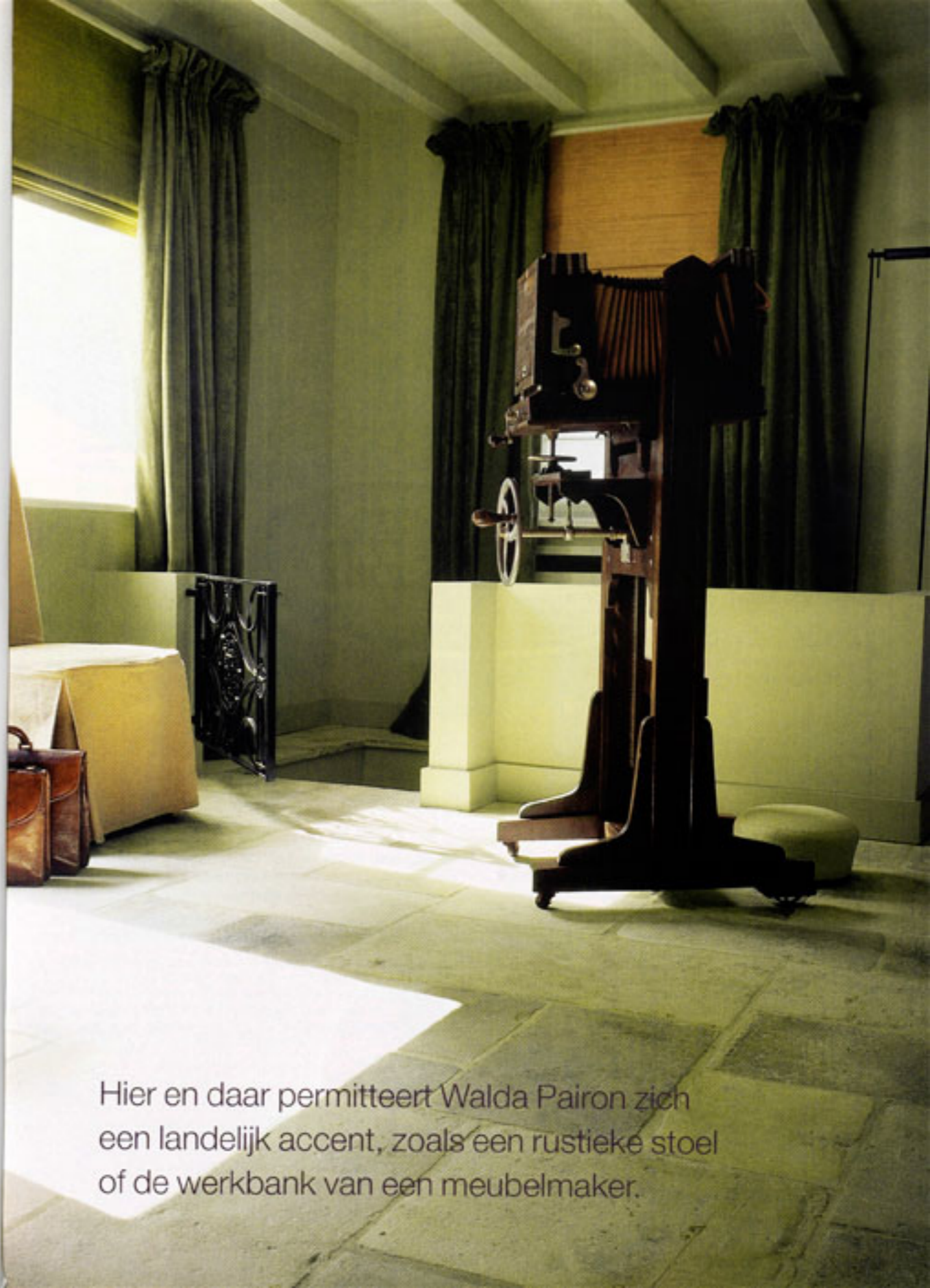
Subtiële kleurschakeringen

Wat ook opvalt is de kwaliteit van het meubilair. Een van de mooiste meubels is de kast met bovenstuk afgewerkt in notenfineer, waarbij de tekening zo geplaatst werd dat de horizontale symmetrie perfect is. Prachtig zijn ook de zeventiende-eeuwse fauteuils met sobere en zuivere lijnen die door de keuze van linnen bekledingsstoffen nog beter uitkomen.

Hier en daar heeft Walda Pairon ook een knipoog naar het buitenleven ingelast, zoals een landelijke bank of de oude werkbank van een meubelmaker. Maar die rustieke ingrepen worden dan gecompenseerd door bijvoorbeeld een kasjmieren deken op een sofa.

Walda is een kei in het kiezen van kleuren. Het is onmogelijk om alle subtiële nuances op te noemen. Je merkt ze vaak nauwelijks op, maar allemaal dragen ze bij tot een sfeer van kalmte en luxe in dit interieur. Er zijn weinig mensen die met zoveel zorg en precisie te werk gaan. De servieskast bijvoorbeeld werd van binnen donkerpaars geverfd, zodat de sobere contouren van het witte servies van Villeroy et Boch nog mooier contrasteren.

De keukeninrichting is eersteklas. De zwarte vensterbanken van gepolijst arduin passen schitterend bij het professionele formis van Molteni. De koperen pannen kregen een achtergrond van kleine, bijna witte ceramiektegeltjes. Vlak bij de zeventiende-eeuwse tafel in de eetkamer bevindt zich de trap naar de bovenverdieping met de kinderkamers en de slaapkamer van de ouders. Die werd ondergebracht in de oude hooizolder, waarvan de dakbalken werden behouden en zichtbaar werden gelaten. Het hoofdeinde van het bed is een muurtje dat, via twee openingen in elkaars verlengde, de overgang naar de kleedkamer en de badkamer in de nieuwe aanbouw aankondigt. ●



Hier en daar permittteert Walda Pairon zich een landelijk accent, zoals een rustieke stoel of de werkbank van een meubelmaker.